



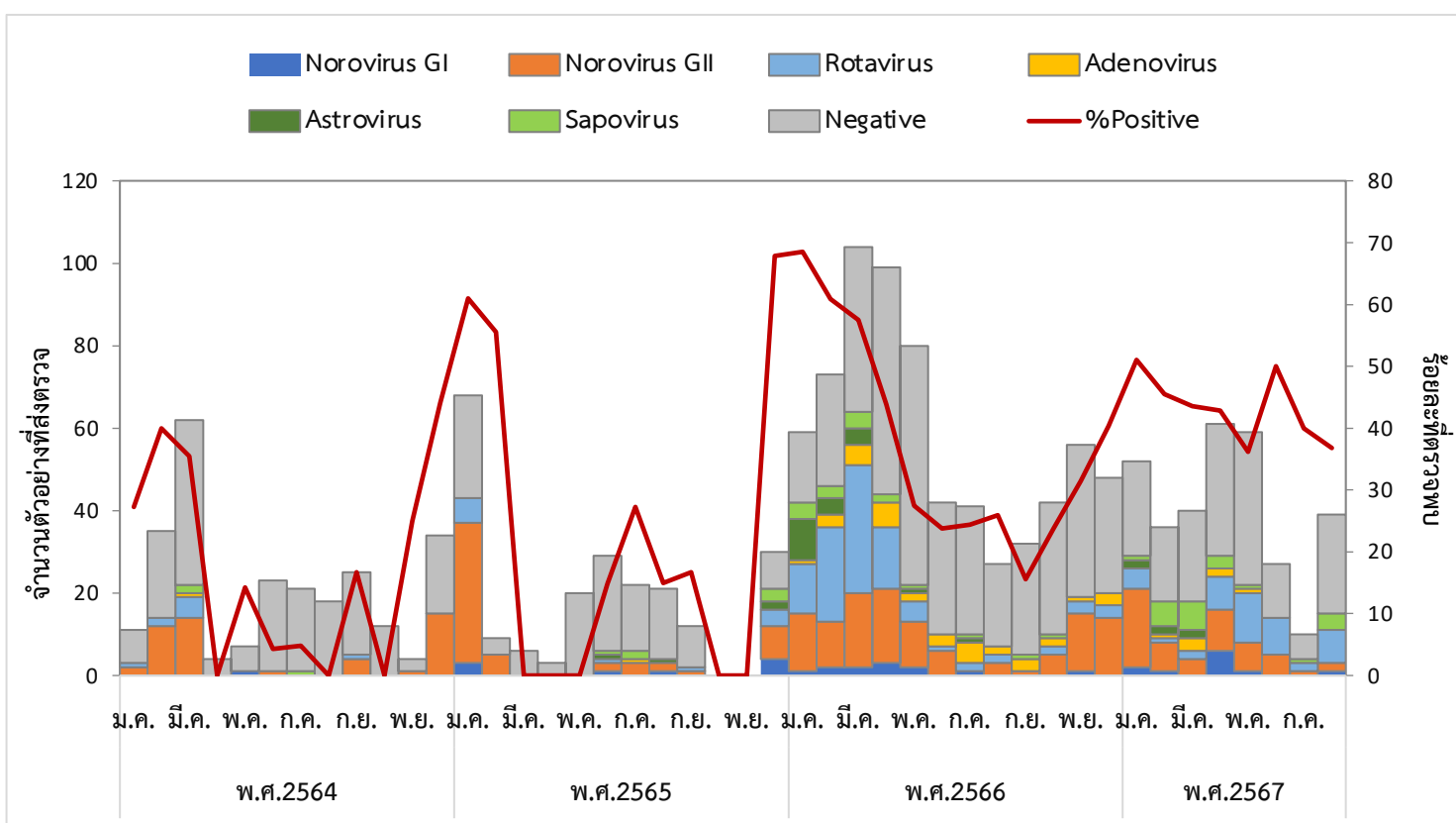
กรมควบคุมโรค
Department of Disease Control

รายงานผลการเฝ้าระวังเชื้อไวรัสก่อโรคอุจจาระร่วงเฉียบพลัน ประจำเดือนสิงหาคม 2567

กองระบาดวิทยา กรมควบคุมโรค กระทรวงสาธารณสุข

ข้อมูลจากการเฝ้าระวังเชื้อไวรัสก่อโรคอุจจาระร่วงเฉียบพลันที่กองระบาดวิทยาดำเนินการเฝ้าระวังร่วมกับโรงพยาบาลเครือข่าย 23 แห่ง และศูนย์โรคอุบัติใหม่ด้านคลินิก คณะแพทยศาสตร์ โรงพยาบาลจุฬาลงกรณ์ ตั้งแต่วันที่ 1 มกราคม - 31 สิงหาคม 2567 มีตัวอย่างส่งตรวจจำนวน 307 ตัวอย่าง ตัวอย่างที่ส่งตรวจส่วนใหญ่เป็นกลุ่มเด็กอายุต่ำกว่า 5 ปี (ร้อยละ 58.96) ตรวจพบสารพันธุกรรมเชื้อไวรัสก่อโรคอุจจาระร่วงเฉียบพลัน จำนวน 132 ตัวอย่าง (ร้อยละ 43.00) เชื้อที่พบมากที่สุด คือ **Norovirus GII** ร้อยละ **32.58** รองลงมา คือ **Rotavirus (30.30)** และ **Sapovirus (13.64)** เมื่อพิจารณาการตรวจพบเชื้อจำแนกตามกลุ่มอายุเรียงจากมากไปน้อย ดังนี้ กลุ่มอายุ 5-9 ปี (22/38, 57.89%) กลุ่มอายุ 15-24 ปี (4/8, 50.00%) กลุ่มอายุ 0-4 ปี (88/181, 48.62%) กลุ่มอายุ 10-14 ปี (7/23, 30.43%) กลุ่มอายุ 25-59 ปี (6/31, 19.35%) และกลุ่มอายุ 60 ปีขึ้นไป (5/26, 19.23%)

จำนวนตัวอย่างที่ส่งตรวจจำแนกตามผลการตรวจทางห้องปฏิบัติการรายเดือน และร้อยละของการตรวจพบเชื้อ ระหว่างวันที่ 1 มกราคม 2564 - 31 สิงหาคม 2567



ผลการตรวจสารพันธุกรรมเชื้อไวรัสก่อโรคอุจจาระร่วงเฉียบพลัน จำแนกตามเชื้อที่พบ ระหว่างวันที่ 1 มกราคม - 31 สิงหาคม 2567 (N=132)

เชื้อที่พบ	จำนวน (ร้อยละ)	เชื้อที่พบ	จำนวน (ร้อยละ)
1. Norovirus GII	43 (32.58)	8. Norovirus GI + Norovirus GII	4 (3.03)
2. Rotavirus	40 (30.30)	9. Norovirus GII + Sapovirus	1 (0.76)
3. Sapovirus	18 (13.64)	10. Rotavirus + Sapovirus	1 (0.76)
4. Adenovirus	6 (4.55)	11. Adenovirus + Sapovirus	1 (0.76)
5. Norovirus GI	6 (4.55)	12. Astrovirus + Sapovirus	1 (0.76)
6. Astrovirus	4 (3.03)	13. Norovirus GI + Norovirus GII + Sapovirus	1 (0.76)
7. Norovirus GII + Rotavirus	5 (3.79)	14. Norovirus GII + Rotavirus + Sapovirus	1 (0.76)

ผลการเฝ้าระวังเชื้อไวรัสก่อโรคอุจจาระร่วงเฉียบพลัน "ระหว่างวันที่ 1 - 31 สิงหาคม 2567"

- มีตัวอย่างส่งตรวจจำนวน 38 ตัวอย่าง
- จากโรงพยาบาลเครือข่าย 5 แห่ง ได้แก่
 - โรงพยาบาลสันป่าตอง จ.เชียงใหม่ จำนวน 16 ตัวอย่าง
 - โรงพยาบาลพระปกเกล้า จ.จันทบุรี จำนวน 9 ตัวอย่าง
 - โรงพยาบาลแม่จัน จ.เชียงราย จำนวน 8 ตัวอย่าง
 - โรงพยาบาลวชิระภูเก็ต จ.ภูเก็ต จำนวน 4 ตัวอย่าง
 - โรงพยาบาลพระนารายณ์มหาราช จำนวน 1 ตัวอย่าง
- เป็นเพศชาย 20 ราย และเพศหญิง 18 ราย
- ค่ามัธยฐานอายุของผู้ป่วยที่ส่งตรวจเท่ากับ 9 ปี (อายุ 2 เดือน - 73 ปี)
- ผลการตรวจทางห้องปฏิบัติการพบสารพันธุกรรมเชื้อไวรัสก่อโรคอุจจาระร่วงเฉียบพลัน จำนวน 14 ตัวอย่าง (ร้อยละ 36.84)
- เชื้อที่พบมากที่สุด คือ **Rotavirus** ร้อยละ **57.14**

ร้อยละของตัวอย่างที่ตรวจพบสารพันธุกรรมเชื้อไวรัสก่อโรคอุจจาระร่วงเฉียบพลัน จำแนกตามเชื้อที่พบ ระหว่างวันที่ 1 - 31 สิงหาคม 2567 (N=14)

เชื้อที่พบ	จำนวน (ร้อยละ)
1. Rotavirus	8 (57.14)
2. Sapovirus	3 (21.43)
3. Norovirus GI	1 (7.14)
4. Norovirus GII	1 (7.14)
5. Norovirus GII + Sapovirus	1 (7.14)

ผู้เรียบเรียง : กาญจนา เมณฑ์กุล

จัดทำและเผยแพร่โดย กลุ่มพัฒนาระบบเฝ้าระวังทางระบาดวิทยาโรคติดต่อ กองระบาดวิทยา กรมควบคุมโรค



02 590 3900



doe_cd@ddc.mail.go.th

